

**Actualització del projecte de
direcció
Institut Narcís Monturiol
2016 – 2020**

Carles Saura Carulla

Juny 2016

ÍNDEX

1.- Introducció	3
2.- Marc estratègic del centre	5
3.- Anàlisi de l'estat actual del centre	7
3.1.- Resultats del pla de treball de la direcció pel període 2012-2016	9
3.2.- Els indicadors del projecte de direcció	20
3.3.- Els resultats en relació al treball dirigit cap a l'excel·lència dels serveis educatius del centre	23
3.4.- Resultats en relació a l'adequació del projecte educatiu i de les normes d'organització i funcionament als requeriments de la Llei d'Educació i al seu desenvolupament normatiu	29
4.- Actualització del projecte de direcció pel període 2016-2020	30
a) Actualització dels objectius del projecte de direcció que es deriven del marc estratègic definits al Projecte Educatiu de Centre	31
b) Adequació del sistema de gestió de la qualitat del centre als nous requeriments de la norma ISO 9001:2015 i en especial a la millora contínua dels processos basada en l'anàlisi de resultats.	33
c) Adaptació progressiva del centre a les finalitats i objectius que es deriven de la Llei 10/2015, del 19 de juny, de formació i qualificació professionals.	35
5.- Equip de direcció	40
6.- Referències	40

1.- Introducció

DECRET 29/2015, de 3 de març, de modificació del Decret 155/2010, de 2 de novembre, de la direcció dels centres educatius públics i del personal directiu professional docent estableix a l'article 21 que a l'acabament del seu període de nomenament, el director o directora pot optar per continuar en l'exercici del càrrec durant un altre mandat, sempre que hagi estat avaluat de manera positiva l'exercici de la direcció i que presenti, abans de fer-se'n efectiva la renovació, l'actualització del seu projecte de direcció.

El mateix decret a l'article 26 estableix que a l'**actualització del projecte** s'han de tenir en compte les **actualitzacions de tots els aspectes del projecte de direcció** inicial que es considerin pertinents, **sense perjudici de la possibilitat d'introduir-ne de nous**, amb els indicadors corresponents, quan escaigui. Al mateix article s'afegeix que tots els aspectes que configuren el projecte han de tenir emparellats els **indicadors corresponents** i d'entre els indicadors, n'hi haurà d'haver necessàriament de referits a l'acord de coresponsabilitat vigent, si el centre l'ha subscrit o modificat durant el mandat anterior de la mateixa direcció.

D'altra banda el Decret 29/2015, de 3 de març, de modificació del Decret 155/2010, de 2 de novembre, de la direcció dels centres educatius públics i del personal directiu professional docent modifica la regulació bàsica de l'avaluació dels mandats de la direcció per períodes de quatre anys, tot especificant que els **criteris i els procediments d'aquesta avaluació han de ser públics i objectius i han d'incloure els resultats de les avaluacions individualitzades realitzades durant el seu mandat**, que, en tot cas, han de considerar els factors socioeconòmics i socioculturals del context i el seguiment de l'evolució en el temps.

A l'article 21 d'aquest decret en tractar sobre la renovació del mandat considera afegeix que els criteris i els procediments d'aquesta avaluació han de ser públics i objectius, tal com preveuen l'article 31, 32 i 33 i han d'incloure els resultats de les avaluacions individualitzades, a què fa referència l'article 144 de la Llei orgànica 2/2006, de 3 de maig, d'educació, realitzades durant el seu mandat.

A la Llei 12/2009 d'Educació de Catalunya es destaca la **rellevància del projecte de direcció** aprovat ja que:

- a) **Ordena el desplegament i l'aplicació del projecte educatiu** per al període de mandat i concreta l'estructura organitzativa del centre.
- b) **Orienta i vincula l'acció del conjunt d'òrgans de govern unipersonals i col·legiats del centre** de forma que els membres de l'equip directiu, i no només el director, són responsables de la gestió del projecte de direcció (article 147.3 de la LEC).

Altres requeriments deriven del document recentment publicat per a l'organització i el funcionament dels centres públics d'educació secundària del curs 2015-16. Aquestes instruccions destaquen **la necessitat que els centres actualitzin el contingut dels documents per a l'organització i el funcionament dels centres educatius en coherència amb el que planteja del Decret 102/2010**, de 3 d'agost, d'autonomia dels centres educatius i el del Decret 155/2010, de 2 de novembre, de la direcció dels centres educatius públics i del personal directiu professional docent. Per afegir que els centres han de continuar incorporant mesures precises per contribuir a l'assoliment de l'objectiu de **reducció a la meitat dels actuals índexs de fracàs escolar**, d'acord amb el que s'estableix en el Pla de Govern 2011-2014.

Considerant aquestes prèvies i **per donar resposta a aquestes necessitats** de la normativa pel que fa als requeriments del procés de renovació com també als objectius del sistema educatiu, a l'actual proposta es farà:

1.- La **revisió dels resultats obtinguts** fins al mes de juny del 2016: aquests resultats constitueixen la base on fonamentar la proposta d'actualització del projecte. Aquesta revisió comprèn dues vessants:

- a) La valoració dels resultats **de la darrera proposta de renovació** presentada al mes de juny de l'any 2012 pel període 2012-2016.
- b) La valoració dels resultats **del pla estratègic 2010-2014** pel que fa als dos darrers cursos.

2.- La proposta **d'actualització del projecte de direcció** pel període 2016-2020 considerant els següents aspectes:

- a) **L'actualització dels objectius del projecte de direcció que es deriven del marc estratègic** definits al Projecte Educatiu de Centre.
- b) L'adequació del sistema de gestió de la qualitat del centre als **nous requeriments de la norma ISO 9001:2015** i en especial a la **millora contínua dels processos** basada en **l'anàlisi de resultats**.
- c) **L'adaptació progressiva del centre a les finalitats i objectius que es deriven de la Llei 10/2015, del 19 de juny, de formació i qualificació professionals.**

Per tal de contextualitzar la proposta de renovació del projecte de direcció i abans d'entrar en l'anàlisi dels resultats del període de mandat de direcció que finalitza a continuació es descriu l'actual marc estratègic del centre que es troba definit al Projecte Educatiu de Centre¹.

¹ La nova versió del Projecte Educatiu de Centre es troba en una fase avançada de revisió. El document realitzat per l'equip directiu ha estat esmenat i consensuat pel Consell de Direcció el 28 de juny de 2016 i es preveu presentar-lo al Claustre i al Consell Escolar entre els mesos de setembre i octubre de 2016.

2.- El marc estratègic del centre

La llei d'educació de Catalunya (Llei 12/2009, del 10 de juliol, d'educació) estableix que l'organització pedagògica dels centres i dels ensenyaments que imparteixen han de contribuir a l'acompliment dels objectius generals del sistema educatiu. També destaca que els centres disposen d'autonomia per definir, a partir del marc curricular establert, els objectius, les competències bàsiques, els continguts, els mètodes pedagògics i els criteris d'avaluació que estimi més adequats al seu context socio-econòmic.

L'Institut Narcís Monturiol assumeix els principis rectors del sistema educatiu de Catalunya, principis que estan definits a l'article 2 de la Llei d'Educació de Catalunya. D'aquesta manera les persones que lideren i treballen a l'Institut promouen aquests principis.

Aquest projecte considera també la normativa que desenvolupa la Llei d'Educació de Catalunya en especial el Decret 102/2010, de 3 d'agost, d'autonomia dels centres educatius, el Decret 155/2010, de 2 de novembre, de la direcció dels centres educatius públics i del personal directiu professional docent i, pel que fa a la formació professional, la Llei 10/2015, del 19 de juny, de formació i qualificació professionals.

2.1.- La missió, la visió i els valors del centre

Les consideracions generals prèvies es concreten en un marc estratègic del centre. Aquest queda definit amb la formulació de la missió, la visió i els valors de l'institut.

La missió

L'Institut Narcís Monturiol és un centre de Formació Professional que treballa per que els seus usuaris adquireixin les qualificacions i competències professionals establertes als seus títols i plans de formació de les famílies professionals que imparteix. Col·labora amb la comunitat educativa, les empreses i les administracions perquè aquesta tasca esdevingui un instrument de promoció de la igualtat d'oportunitats i de cohesió social dels ciutadans.

La visió

L'institut Narcís Monturiol aspira a esdevenir un centre de referència, per les famílies professionals que imparteix, a la ciutat de Barcelona tant per a la formació professional inicial com per a la formació de professional en els diferents àmbits, en un marc de model integrat de la Formació Professional. Els seus membres consideren que la seva organització ha d'anar progressant fins a la consecució d'uns nivells d'excel·lència satisfactoris dels seus processos educatius, dels seus serveis i de la seva gestió.

Els valors

El centre considera que el servei educatiu que ofereix s'ha de sustentar tant en la professionalitat dels seus membres, en presentar una implicació activa i oberta cap a la qualitat i la millora contínues, com en el treball cooperatiu dels equips de persones que hi treballen.

Els seus membres consideren que la formació individual i col·lectiva així com la innovació i la recerca educatives són instruments bàsics que afavoreixen l'adquisició progressiva

de les competències professionals del docent. També entenen l'avaluació com una eina per a la reflexió sobre la pràctica professional i com una oportunitat per a la millora.

Els membres de la Comunitat Educativa valoren que a més d'una formació de qualitat cal afavorir la formació integral de les persones per la qual cosa es proposa difondre entre els membres de la comunitat educativa els valors relatius a la participació democràtica, la promoció de la pau, la cooperació i la solidaritat, el civisme, la tolerància, la llibertat, la responsabilitat i el diàleg, el respecte a la diversitat personal i col·lectiva, la inclusió de les persones amb necessitats específiques, el foment de la sostenibilitat ambiental, la promoció de la salut i el pluralisme polític i ideològic.

2.2.- La política integrada de qualitat

El marc estratègic del centre té definida una política ja que ve determinada la seva definició pel sistema de gestió de la qualitat del centre segons la norma ISO 9001. La política està inclosa en el Projecte Educatiu de Centre. A continuació es reproduïx aquesta en tant marca les decisions d'aquest projecte de direcció.

La política de la qualitat, responsabilitat social, prevenció de riscos laborals i medi ambient de l'INS Narcís Monturiol consisteix en:

La consolidació d'un ensenyament de qualitat dirigit a tota la ciutadania garantint la igualtat d'oportunitats i afavorint la integració de l'alumnat a la societat per tal de facilitar la cohesió i vertebració social.

El seguiment del regim institucional i administratiu segons les directrius del Consorci d'Educació de Barcelona i el compliment amb la legislació vigent en matèria de seguretat i salut laboral i medi ambient.

La identificació i avaluació dels riscos potencials existents i d'aquells aspectes susceptibles d'una reducció dels riscos laborals i/o del seu impacte ambiental, així com el compromís per a prevenir la contaminació i vetllar per una adequada gestió i utilització dels recursos i per la recerca d'alternatives de millora des d'una vessant ambiental i de seguretat. La planificació de l'acció preventiva per a evitar qualsevol risc per a la seguretat i la salut de les persones.

La formació permanent del professorat en els aspectes d'actualització vinculats a l'entorn professional, a l'autoformació, a l'intercanvi i col·laboració interns i en aspectes didàctics, curriculars i de prevenció, salut laboral i medi ambient.

L'aplicació progressiva dels principis de qualitat, de sostenibilitat ambiental, de prevenció de riscos laborals i de responsabilitat social en tots els àmbits del centre, determinant objectius en aquests aspectes i planificant el seu assoliment, aplicant la millora contínua en el servei ofert en quant a gestió, processos i resultats obtinguts, així com en la prevenció dels riscos laborals, d'accidents i de la contaminació.

Difondre i afavorir la participació de la comunitat educativa en tots aquests processos comptant amb la col·laboració i compromís dels seus membres.

Adequar l'organització a través de les coordinacions establertes a les Normes d'Organització i Funcionament del Centre i proporcionar els recursos materials necessaris per dur a terme aquesta política.

3.- Anàlisi de l'estat actual del centre

Els objectius del projecte de direcció que es van plantejar al mes de juny del 2012 en relació al **procés de renovació de la direcció** de l'INS Narcís Monturiol es valoren a les següents pàgines amb la indicació dels seus resultats.

Per fer aquesta **anàlisi es contrasten els objectius i les accions associades amb les realitzacions realment dutes a terme** en el període considerat, indicant les referències per a la seva contrastació. Es descriuen també els **aspectes de millora del centre esperats amb l'aplicació del pla i els valors anuals dels indicadors inicialment associats en el projecte** per cadascun dels objectius del pla de treball.

Els objectius que es van plantejar a l'inici d'aquest període van redactar-se considerant la política de la qualitat de l'institut del moment, política que estava recollida al projecte educatiu de centre. La política de qualitat estava formulada de la següent manera:

- La consolidació d'un ensenyament de qualitat dirigit a tots els ciutadans i ciutadanes garantint la igualtat d'oportunitats i afavorint la integració de l'alumnat a la societat per tal de facilitar la cohesió i vertebració social.
- La formació permanent del professorat en les aspectes d'actualització vinculats a l'entorn professional, a l'autoformació, a l'intercanvi i col·laboració interns i en aspectes didàctics i curriculars.
- L'aplicació progressiva dels principis de qualitat i millora contínua, de sostenibilitat ambiental i de prevenció de riscos laborals, amb la participació de la comunitat educativa i de col·laboració i compromís dels seus membres.

En base als resultats de la valoració dels darrers períodes de la direcció (2005-2008, 2008-2012 i 2012-2016) duta a terme al maig del 2012 i d'aquesta política de qualitat es van proposar els següents:

Objectius pel projecte de direcció 2012-2016:

*a) Millores en relació als **plantejaments del pla estratègic pel període que restava 2012-2014** i, eventualment, en un possible acord de coresponsabilitat en finalitzar aquest pla.*

*b) Millores en relació al treball dirigit cap a **l'excel·lència dels serveis educatius del centre.***

*c) **L'adequació del projecte educatiu i de les normes d'organització i funcionament als requeriments de la Llei d'Educació** i al seu desenvolupament normatiu.*

Per l'anàlisi de l'estat actual del centre es realitza a aquest document basant-se en els objectius generals del projecte de direcció abans exposats considerant quatre aspectes:

3.1.- Els resultats del pla de treball de la direcció pel període 2012-2016

3.2. Els indicadors del projecte de direcció

3.3.- Els resultats en relació al treball dirigit cap a l'excel·lència dels serveis educatius del centre.

3.4.- L'adequació del projecte educatiu i de les normes d'organització i funcionament als requeriments de la Llei d'Educació i al seu desenvolupament normatiu.

3.1.- Resultats del pla de treball de la direcció pel període 2012-2016

Per aquest període, aquest projecte plantejava seguir desenvolupant el pla estratègic per tal d'assolir el màxim possible els objectius estratègics del pla a través de les estratègies preestablertes i dels objectius anuals que es podrien aplicar els propers cursos.

Per fer la proposta d'objectius anuals per a cada objectiu estratègic considerant les valoracions fetes a l'apartat 3 d'aquest document, a continuació es descriuen les tendències per a la seva evolució en els darrers cursos per després proposar alguns objectius anuals susceptibles d'aplicació.

Objectiu estratègic 1.- Millora dels resultats educatius

L'objectiu considerava la necessitat d'abordar de forma decidida la missió del centre a través d'un un nivell satisfactori dels resultats educatius i de la satisfacció de l'alumnat en relació als ensenyaments rebuts, per un manteniment de la inserció laboral de l'alumnat en termes relatius considerant el context d'ocupació de la FP, a través de la permanència de l'alumnat al centre i valorant el grau de promoció dels alumnes de primer a segon curs dels cicles formatius establerts segons la LOE.

En el projecte 2012-2016 es va dir que aquest objectiu es podria aconseguir mitjançant les següents estratègies:

- 1.- Foment de l'adquisició de les qualificacions i competències
- 2.- Coordinació i formació del professorat en intervenció educativa
- 3.- Utilització de les TIC a l'aula i com a eina d'atenció específica
- 4.- Adequació de l'oferta formativa per facilitar l'accés a la FP

Resultats de l'estratègia 1.1.- Foment de l'adquisició de les qualificacions i competències

Ja es va dir que la condició per la millora dels resultats educatius de l'institut passa per que el centre com organització i els seus membres tinguin ben assumit quin és el seu pla formatiu (...) i que caldria seguir treballant per tal que el professorat assumís les competències com a referent o finalitat dels nostres ensenyaments. També es deia que calia potenciar les actuacions d'informació, comunicació i formació que siguin necessàries per tal que en primera instància els òrgans unipersonals de govern i coordinació del centre tinguessin assumits aquests plantejaments per després anar-los generalitzant per tot el professorat del centre.

Per respondre a aquesta estratègia al llarg dels cursos 2012-2013 i 2013-2014 es va establir a la PGAC la fita següent:

OBJECTIU 1	Millorar els resultats educatius fomentant l'adquisició de les qualificacions i competències i la coordinació i formació del professorat
Fites	
Fita 1.1	Analitzar i difondre les qualificacions i competències dels cicles formatius del centre entre el professorat.
Valoració	Curs 2012-2013: 2(6)

dels resultats	Curs 2013-2014: 2 (6) Curs 2014-2015: no s'inclou per acord de l'equip directiu en iniciar-se el curs 2015-2016
----------------	--

A les memòries de la PGAC dels diferents cursos estan descrites les actuacions realitzades per aquesta fita.

Estratègia 1.2.- Coordinació i formació del professorat en intervenció educativa

A la renovació del projecte de direcció pel període 2012.2016 es va defensar que per avançar en la voluntat de millora de la qualitat dels nostres ensenyaments es va valorar important que una part significativa del professorat del centre vulgui i entengui la necessitat de millorar les seves competències com a docent i que el claustre compartís uns criteris respecte les vies que aquesta pràctica i que finalment redundarien en la millora dels nostres resultats educatius.

El procés clau que juga més a favor de la millora dels resultats és el treball coordinat dels equips docents per tal que el professorat que en forma part comparteixi uns mateixos objectius pel que fa a la necessitat d'adquisició de les competències professionals, personals i socials establertes al currículum. Aquest treball també possibilita la posta en comú d'activitats d'ensenyament i aprenentatge, l'emergència de bones pràctiques i de metodologies per a l'aprenentatge que poden ser d'interès pel professorat del cicle i del centre.

Per tant en el projecte de direcció es valorava que calia seguir animant al professorat per tal que exposés als companys quina era la seva pràctica docent i a compartir les reflexions sobre la seva utilitat per a la formació de l'alumnat.

Per respondre a aquesta estratègia al llarg dels cursos 2012-2013, 2013-2014, 2014-2015 i 2015-2016 es va establir a la PGAC la fita següent:

OBJECTIU 1	Millorar els resultats educatius fomentant l'adquisició de les qualificacions i competències i la coordinació i formació del professorat	
Fites		Àmbit de treball
Fita 1.2.5	Potenciar el treball de coordinació i intercanvi entre el professorat	Cap d'estudis i Coordinació pedagògica
Valoració dels resultats	Curs 2012-2013: 6 (6) Curs 2013-2014: 3 (6) Curs 2014-2015: 4 (6) Curs 2015-2016:3 (6)	

Aquesta coordinació i el intercanvi del professorat en el marc dels equips docents ja porta quatre cursos d'aplicació. Es va iniciar recollint els interessos i propostes del professorat en relació a determinats temes o aspectes educatius d'interès compartit. La memòria del curs 2015-2016 i en les memòries anteriors es presenta un recull d'aquests treballs a l'apartat referent al Pla d'Acció Tutorial.

Estratègia 1. 3.- Utilització de les TIC a l'aula i com a eina d'atenció específica

En el projecte 2012-2106 es plantejava que les TIC podien ajudar a compensar determinades necessitats formatives de base de l'alumnat que arriba als centres amb una formació limitada per abordar amb èxit els objectius dels diferents mòduls o crèdits dels cicles formatius. També es deia que l'estratègia havia de prendre una dimensió més

àmplia per tal que facilités la implantació d'un pla de treball de tecnologies per a l'aprenentatge i el coneixement (TAC).

Es plantejava establir i aplicar un pla de treball de TAC que s'inclogués en el projecte educatiu del centre que assegurés la competència digital dels alumnes, la seva integració curricular com a eina professionalitzadora i com a eina per a la innovació metodològica del professorat. Per aquesta tasca calia potenciar la coordinació del professorat a través d'una coordinació participada pel professorat del centre.

Per respondre a aquesta estratègia al llarg dels cursos 2012-2013, 2013-2014, 2014-2015 i 2015-2016 es va establir a la PGAC la fita següent:

OBJECTIU 1	Millorar els resultats educatius fomentant l'adquisició de les qualificacions i competències i la coordinació i formació del professorat	
Fites		Àmbit de treball
Fita 1.3	Seguir fomentant l'ús de les TIC (Tecnologies de la Informació i Comunicació) i les TAC (Tecnologies d'Aprenentatge i Coneixement)	Cap d'estudis i Coordinació pedagògica
Valoració dels resultats	Curs 2012-2013: 6 (6) Curs 2013-2014: 6 (6) Curs 2014-2015: 4 (6) Curs 2015-2016: 6 (6)	

A les memòries de la PGAC dels diferents cursos estan descrites les actuacions realitzades per aquesta fita.

Estratègia 1. 4.- Adequació de l'oferta formativa per facilitar l'accés a la FP

Al projecte del darrer període es defensava que per aconseguir la flexibilització era necessària una aplicació combinada de diferents tipus de mesures com són la semipresencialitat, la matrícula parcial, la matrícula de unitats formatives o crèdits específics, l'adaptació curricular per a col·lectius singulars, la validació de l'experiència laboral amb l'aplicació del programa Qualifica't entre d'altres mesures.

OBJECTIU 1	Millorar els resultats educatius fomentant l'adquisició de les qualificacions i competències i la coordinació i formació del professorat	
Fites		Àmbit de treball del Pla Estratègic
Fita 1.4	Aplicar mesures de flexibilització per facilitar l'accés a la Formació Professional	Cap d'estudis i Coordinació pedagògica
Valoració dels resultats	Curs 2012-2013: 6 (6) Curs 2013-2014: 3 (6) Curs 2014-2015: no es va tractar aquesta fita Curs 2015-2016: no es tracta actualment aquesta fita	

A les memòries de la PGAC dels cursos 12-13 i 13-14 estan descrites les actuacions realitzades per aquesta fita. Cal dir que als cursos següents aquesta fita es va ubicar sota l'estratègia 4.1: Potenciació de la formació contínua de treballadors, la validació de l'experiència laboral i de l'acreditació de competències.

Objectiu estratègic 2.- Millora de la cohesió social

Per abordar aquest objectiu estratègic es plantejava que calia fomentar els valors establerts al PEC entre l'alumnat i que calia obtenir uns resultats positius en relació al clima de l'institut considerant les enquestes de satisfacció de l'alumnat sobre la participació a la vida del centre i a través de la valoració de la satisfacció del professorat en relació a la informació i comunicació interna i externa.

Aquest objectiu es podia aconseguir mitjançant les següents estratègies:

- 1.- Establiment d'actuacions al centre dirigits a promoure els valors recollits al PEC
- 2.- Participació, implicació i convivència de l'alumnat i del professorat per afavorir el treball i l'aprenentatge
- 3.- Potenciació de la participació del centre a l'entorn social

Estratègia 2.1.- Establiment d'actuacions al centre dirigits a promoure els valors recollits al PEC

Al projecte es defensava que l'aplicació de iniciatives dirigides a la promoció de valors en centres de FP com el nostre havia d'aprofitar els recursos que presenta l'entorn per introduir-los en el centre en tant tenen un interès per la comunitat educativa en tant ciutadans. També es deia que si bé els valors relatius a la sostenibilitat se seguirien potenciant ja que aquesta veient forma part de la nostra identitat des de fa temps i que manté en formar part del programa Barcelona + Sostenible (que substitueix actualment al programa Agenda 21 escolar i al programa Escoles Verdes), la resta de valors s'abordarien des dels recursos de l'entorn.

Per respondre a aquesta estratègia al llarg dels cursos 2012-2013, 2013-2014, 2014-2015 i 2015-2016 es va establir a la PGAC la fita següent:

OBJECTIU 2	Millorar la cohesió social promovent els valors del Projecte Educatiu, la comunicació i participació de l'alumnat i el professorat i la relació del centre amb l'entorn	
Fites		Àmbit de treball
Fita 2.1	Establiment d'actuacions al centre dirigits a promoure els valors recollits al PEC	Coordinació LICS
Valoració dels resultats	Curs 2012-2013: 4 (6) Curs 2013-2014: 4 (6) Curs 2014-2015: 4 (6) Curs 2015-2016: 4 (6)	

A les memòries de la PGAC dels diferents cursos estan descrites les actuacions realitzades per aquesta fita.

Estratègia 2.2.- Participació, implicació i convivència de l'alumnat i del professorat per afavorir el treball i l'aprenentatge

Un dels aspectes que calia atendre de forma preferent era la participació de l'alumnat en el centre establint canals estables de comunicació continuats amb l'alumnat (reunions de delegats i representants del consell escolar, fòrums establerts al Moodle del centre, formularis de suggeriments i queixes, ...), per tal de recollir els seus interessos i potenciant les seves iniciatives.

Pel que fa al professorat calia seguir intentant que col·laboressin entre ells per intercanviar opinions, informació, materials didàctics,... i perquè el centre establís un sistema de gestió del coneixement que afavoreixi l'accés a la informació. Al respecte es valorava que calia seguir potenciant trobades per tal que els professors que han participat en jornades, estades d'empreses,... comuniquin la seva experiència als seus companys.

Es darrer terme el centre ha de seguir recollint l'opinió del personal del centre per millorar-ne la gestió a través d'enquestes específiques de clima laboral, indicadors i entrevistes personals que donessin lloc a la reflexió per part de l'equip directiu o altres instàncies sobre els aspectes de funcionament i organització que són millorables al centre i que poden incidir en una major satisfacció en el treball per part del personal.

Per respondre a aquesta estratègia al llarg dels cursos 2012-2013, 2013-2014, 2014-2015 i 2015-2016 es va establir a la PGAC la fita següent:

OBJECTIU 2	Millorar la cohesió social promovent els valors del Projecte Educatiu, la comunicació i participació de l'alumnat i el professorat i la relació del centre amb l'entorn	
Fites		Àmbit de treball
Fita 2.2	Millorar els canals de comunicació entre els membres de la comunitat educativa per tal d'afavorir el treball, l'estudi i la convivència al centre.	Coordinació LICS
Valoració dels resultats	Curs 2012-2013: 4 (6) Curs 2013-2014: 4 (6) Curs 2014-2015: 3 (6) Curs 2015-2016: 4 (6)	

A les memòries de la PGAC dels diferents cursos estan descrites les actuacions realitzades per aquesta fita.

Estratègia 2.3.- Potenciació de la participació del centre a l'entorn social

Al projecte es plantejava que el centre havia de seguir participant i col·laborant amb les entitats socials i administracions del territori proper i de la ciutat, en la mesura que aquesta relació aporta algun valor ja sigui a les entitats com a l'alumnat del centre o de l'entorn del centre.

Per respondre a aquesta estratègia al llarg dels cursos 2012-2013, 2013-2014, 2014-2015 i 2015-2016 es va establir a la PGAC la fita següent:

OBJECTIU 2	Millorar la cohesió social promovent els valors del Projecte Educatiu, la comunicació i participació de l'alumnat i el professorat i la relació del centre amb l'entorn	
Fites		Àmbit de treball
Fita 2.3	Millorar la comunicació amb les organitzacions, institucions i administracions de l'entorn del centre	Coordinació LICS
Valoració dels resultats	Curs 2012-2013: 3 (6) Curs 2013-2014: 4 (6) Curs 2014-2015: 4 (6) Curs 2015-2016: 4 (6)	

A les memòries de la PGAC dels diferents cursos estan descrites les actuacions realitzades per aquesta fita.

Objectiu estratègic 3.- Millorar la confiança dels grups d'interès

Amb aquest objectiu es pretén aconseguir un funcionament eficaç del centre i una comunicació fluida i de confiança amb els principals grups d'interès del centre: alumnat, administració, empreses i professorat

En el projecte es deia que aquest objectiu es podria aconseguir mitjançant les següents estratègies:

- 1.- Gestió general del centre segons la norma ISO 9001 i el model d'excel·lència (e2cat)
- 2.- Gestió ambiental segons el reglament europeu EMAS i sistema de gestió de la seguretat i salut ocupacional OHSAS
- 3.- Adaptació de l'organització i funcionament del centre a les directrius de la Llei d'Educació de Catalunya i al seu desplegament
- 4.- Definició d'estratègies per potenciar l'oferta formativa i la provisió de nous recursos.

Estratègia 3.1.- Gestió general del centre segons la norma ISO 9001 i el model d'excel·lència (e2cat)

Amb aquesta estratègia es deia al projecte que es volia aprofundir en el compromís dels responsables de procés i d'altres persones implicades en els mateixos de realitzar en temps i en forma les actuacions establertes en la documentació del sistema de la gestió de la qualitat segons la norma ISO 9001.

Es defensava que calia fomentar el lideratge dels processos i dedicar el temps necessari de reunió i reflexió entorn aquests per augmentar la seva eficàcia i eficiència. Es plantejava també que ens plantejàvem redactar els quatre eixos del model d'excel·lència e2cat.

Per respondre a aquesta necessitat al llarg dels cursos 2012-2013, 2013-2014, 2014-2015 i 2015-2016 es va establir a la PGAC la fita següent:

OBJECTIU 3	Millorar la confiança dels grups d'interès a partir d'una gestió i serveis educatius de qualitat	
Fites		Àmbit de treball
Fita 3.1	Progressar en la gestió de la qualitat segons la norma ISO 9001 i criteris d'excel·lència	Coordinador de Qualitat Direcció
Valoració dels resultats	Curs 2012-2013: 3 (6) Curs 2013-2014: 4 (6) Curs 2014-2015: 3 (6) Curs 2015-2016: 3 (6)	

A les memòries de la PGAC dels diferents cursos estan descrites les actuacions realitzades per aquesta fita.

Un altre aspecte que es plantejava com important considerant les característiques dels ensenyaments del nostre centre era seguir avançant en la millora de l'organització i

funcionament dels laboratoris del centre amb l'aplicació progressiva d'un programa de garantia de qualitat.

Per respondre a aquesta necessitat al llarg dels cursos 2012-2013, 2013-2014, 2014-2015 i 2015-2016 es va establir a la PGAC:

OBJECTIU 3	Millorar la confiança dels grups d'interès a partir d'una gestió i serveis educatius de qualitat	
Fites		Àmbit de treball
Fita 3.2	Avançar en la millora de l'organització i funcionament dels laboratoris del centre amb l'aplicació progressiva d'un programa de garantia de qualitat	Responsable de Laboratoris Caps del Departament i Seminari Coordinació de qualitat
Valoració dels resultats	Curs 2012-2013: 4 (6) Curs 2013-2014: 4 (6) Curs 2014-2015: 5 (6) Curs 2015-2016: 4 (6)	

A les memòries de la PGAC dels diferents cursos estan descrites les actuacions realitzades per aquesta fita.

També es plantejava progressar en la gestió de la qualitat del servei de secretaria millorant l'eficiència, la satisfacció de la comunitat educativa i garantint la continuïtat del servei a través de la redacció d'un procediment que garantis la qualitat del servei així com per la gestió i notificació d'incidències en aplicació de la Llei Orgànica de protecció de dades de caràcter personal.

Per respondre a aquesta necessitat al llarg dels cursos 2012-2013, 2013-2014, 2014-2015 i 2015-2016 es va establir a la PGAC:

OBJECTIU 3	Millorar la confiança dels grups d'interès a partir d'una gestió i serveis educatius de qualitat	
Fites		Àmbit de treball
Fita 3.3	Progressar en la gestió de la qualitat del servei de secretaria millorant l'eficiència, la satisfacció de la comunitat educativa i garantint la continuïtat del servei	Secretaria acadèmica - administradora Coordinació de qualitat
Valoració dels resultats	Curs 2012-2013: 4 (6) Curs 2013-2014: 6 (6) Curs 2014-2015: 6 (6) Curs 2015-2016: 6 (6)	

A les memòries de la PGAC dels diferents cursos estan descrites les actuacions realitzades per aquesta fita.

Estratègia 3.2.- Gestió ambiental segons el reglament europeu EMAS i sistema de gestió de la seguretat i salut ocupacional OHSAS

El projecte defensava que calia seguir treballant en l'establiment d'un sistema de gestió ambiental i en un sistema de gestió de la seguretat i salut amb un ajut extern i considerant un compromís de redacció de materials d'aquests sistemes.

Per respondre a aquesta estratègia al llarg dels cursos 2012-2013, 2013-2014, 2014-2015 i 2015-2016 es va establir a la PGAC la fita següent:

OBJECTIU 3	Millorar la confiança dels grups d'interès a partir d'una gestió i serveis educatius de qualitat	
Fites		Àmbit de treball
Fita 3.4	Avançar en l'establiment d'un sistema de gestió ambiental	Coordinació LICS Coordinador de Qualitat
Valoració dels resultats	Curs 2012-2013: 3 (6) Curs 2013-2014: 3 (6) Curs 2014-2015: 3 (6) Curs 2015-2016: 4 (6)	
Fita 3.5	Avançar en l'establiment d'un sistema de gestió de la seguretat i salut	Coordinació PRL Coordinació Qualitat
Valoració dels resultats	Curs 2012-2013: 2 (6) Curs 2013-2014: 2 (6) Curs 2014-2015: 2 (6) Curs 2015-2016: 3 (6)	

A les memòries de la PGAC dels diferents cursos estan descrites les actuacions realitzades per aquesta fita.

Estratègia 3.3.- Adaptació de l'organització i funcionament del centre a les directrius de la Llei d'Educació de Catalunya i al seu desplegament

També es defensava que, una vegada revisades les NOFC per dos cursos consecutius, calia iniciar la redacció del nou PEC en base a la feina feta el curs 2011-12 de reflexió de l'equip directiu i de la formació institucional realitzada. També es plantejava que calia finalitzar la redacció de les normes en base als criteris pedagògics establerts al PEC i també adaptar aquestes normes als requeriments del sistema de gestió de la qualitat del centre així com dels que derivaven del sistema de gestió ambiental segons el reglament europeu i del sistema de gestió de la seguretat i salut.

Per respondre a aquesta estratègia al llarg dels cursos 2012-2013, 2013-2014, 2014-2015 i 2015-2016 es va establir a la PGAC la fita següent:

OBJECTIU 3	Millorar la confiança dels grups d'interès a partir d'una gestió i serveis educatius de qualitat	
Fites		Àmbit de treball
Fita 3.6	Adequar progressivament l'organització de l'institut als requeriments de la LEC i del seu desenvolupament normatiu per tal de potenciar l'autonomia pedagògica, organitzativa i de gestió del centre	Direcció Coordinador de Qualitat
Valoració dels resultats	Curs 2012-2013: 2 (6) Curs 2013-2014: 2 (6) Curs 2014-2015: 2 (6) Curs 2015-2016: 4 (6)	

A les memòries de la PGAC dels diferents cursos estan descrites les actuacions realitzades per aquesta fita.

Estratègia 3.4.- Definició d'estratègies per potenciar l'oferta formativa i la provisió de nous recursos.

Un cop assolit l'objectiu d'incorporació al centre d'un nou cicle formatiu CFGS Educació i control ambiental d'una nova família professional, Seguretat i medi ambient, caldrà anar aprofundint en el futur en les possibilitats de nous cicles d'aquesta nova família així com en el manteniment i ampliació dels cicles de la família química que estan en procés de revisió: CFGM Operador de laboratori i CFGS de Fabricació de farmàcia i biotecnologia. El centre està dotat d'un nou laboratori i d'instrumental adequat a la biotecnologia. Caldrà prosseguir en l'obtenció de recursos per l'adquisició de materials vinculats al nou cicle i l'adequació d'una nova aula polivalent.

Per respondre a aquesta estratègia al llarg dels cursos 2012-2013, 2013-2014, 2014-2015 i 2015-2016 es va establir a la PGAC la fita següent:

OBJECTIU 3	Millorar la confiança dels grups d'interès a partir d'una gestió i serveis educatius de qualitat	
Fites		Àmbit de treball
Fita 3.7	Definició d'estratègies per potenciar l'oferta formativa del centre i la provisió de nous recursos pel centre	Direcció Coordinador de Qualitat
Valoració dels resultats	Curs 2012-2013: 6 (6) Curs 2013-2014: 6 (6) Curs 2014-2015: 5 (6) Curs 2015-2016: 5 (6)	

A les memòries de la PGAC dels diferents cursos estan descrites les actuacions realitzades per aquesta fita.

Objectiu estratègic 4.- Promoure el Sistema Integrat de Formació Professional al centre

Al projecte pel període 2012-2016 es plantejava aquest objectiu estratègic per abordar la Visió del centre que pretén avançar en la consolidació d'un model integrat de la FP amb l'endegament d'iniciatives en el marc del programa Qualifica't (ara Programa d'assessorament i reconeixement), si es produeix una relació estable amb les empreses potenciant l'intercanvi d'informació del sector amb incidència al centre i si es facilita l'accés de les persones treballadores a la FP inicial.

Es plantejava al projecte que aquest objectiu es podria aconseguir mitjançant les següents estratègies:

- 1.- Potenciació de la formació contínua de treballadors, la validació de l'experiència laboral i de l'acreditació de competències
- 2.- Gestió del coneixement entre les empreses i el centre

Estratègia 4.1.- Potenciació de la formació contínua de treballadors, la validació de l'experiència laboral i de l'acreditació de competències.

Al projecte es deia que pels propers cursos volíem seguir potenciant convenis de col·laboració amb empreses en el marc del programa Qualifica't. Al respecte preveiem ja en aquells moments l'establiment d'un acord amb una nova empresa dirigida a la validació de l'experiència laboral i la formació en determinades unitats formatives

associades a competències d'interès per la formació del personal d'aquesta empresa. Aquesta col·laboració es va fer efectiva tal com es fa constar a la memòria corresponent.

S'avançava que en el proper període es pretenia iniciar i reforçar el contacte amb les empreses del sector biotecnològic i en el de l'educació ambiental com a resultat dels nous ensenyaments implantats al centre tant per donar resposta a la realització de convenis de FCT com pel que fa la transferència de coneixement dels sectors respectius cap el centre.

Per respondre a aquesta estratègia al llarg dels cursos 2012-2013, 2013-2014, 2014-2015 i 2015-2016 es va establir a la PGAC la fita següent:

OBJECTIU 4	Promoure el sistema integrat de formació professional al centre, la formació de treballadors, la validació de l'experiència laboral i la gestió del coneixement entre les empreses i el centre	
Fites		Àmbit de treball
Fita 4.1	Difondre el nou model de Formació Professional entre les empreses col·laboradores del centre	Coordinació de FP
Valoració dels resultats	Curs 2012-2013: 4 (6) Curs 2013-2014: 4 (6) Curs 2014-2015: 6 (6) Curs 2015-2016: 4 (6)	

A les memòries de la PGAC dels diferents cursos estan descrites les actuacions realitzades per aquesta fita.

Estratègia 4.2.- Gestió del coneixement entre les empreses i el centre

Al projecte es deia que calia seguir reforçant la vinculació del centre amb l'entorn productiu pel que fa a la transferència de noves tecnologies i per tenir un coneixement de l'estat del sector per així afavorir l'actualització tècnica i didàctica del professorat.

Es deia que era necessari documentar i difondre informació adient respecte els canvis tecnològics i de gestió dels sistemes productius, seguir potenciant les estades formatives del professorat a les empreses facilitant la transferència de la formació rebuda a la resta del professorat amb la utilització de nous mecanismes d'intercanvi del coneixement i d'experiències (blogs, fòrums, equips d'intercanvi, descripció de projectes, experiències,...).

Així mateix es deia que calia seguir potenciant l'obtenció d'informació externa sobre les innovacions dels sectors productius i valorar les potencialitats d'Internet com l'element de difusió i promoció externa del centre a partir de l'aportació de continguts d'interès pels usuaris potencials del centre.

Per respondre a aquesta estratègia al llarg dels cursos 2012-2013, 2013-2014, 2014-2015 i 2015-2016 es va establir a la PGAC la fita següent:

OBJECTIU 4	Promoure el sistema integrat de formació professional al centre, la formació de treballadors, la validació de l'experiència laboral i la gestió del coneixement entre les empreses i el centre	
Fites		Àmbit de treball
Fita 4.2	Aportar elements per facilitar l'actualització tècnica i didàctica del professorat en relació als sectors vinculats als cicles formatius	Coordinació de FP

Valoració dels resultats	Curs 2012-2013: 4 (6) Curs 2013-2014: 3 (6) Curs 2014-2015: 3 (6) Curs 2015-2016: 4 (6)	
--------------------------	--	--

A les memòries de la PGAC dels diferents cursos estan descrites les actuacions realitzades per aquesta fita.

3.2.- Els indicadors del projecte de direcció

- **Indicadors associats als objectius estratègics**

La relació d'indicadors a valorar pel que fa a l'aplicació del projecte per aquest apartat és la següent:

OBJECTIU 1	Millora dels resultats educatius	
Indicadors de l'objectiu del pla estratègic i criteris d'acceptació	Alumnes aprovats als cicles formatius: percentatge d'alumnat que aprova el crèdit/mòdul/unitat formativa respecte de l'alumnat avaluat (PS-02/I-34)	Criteri d'acceptació > % superior a la dada mitjana dels tres cursos anteriors
	Grau de satisfacció de l'alumnat en relació amb els ensenyaments rebuts comparat amb els resultats dels darrers tres cursos (%) (PC-02/I-13)	> % superior respecte a la mitjana dels darrers tres cursos
	Percentatge d'inserció laboral de titulats de FP que treballen respecte als alumnes enquestats (PS-01/I-02)	> % superior a la dada mitjana dels tres cursos anteriors

OBJECTIU 2	Millora de la cohesió social	
Indicadors de l'objectiu del pla estratègic i criteris d'acceptació	Abandonament; Percentatge de baixes de l'alumnat respecte als matriculats per cicles formatius (PC-02/I-25)	% inferior respecte a la mitjana dels darrers tres cursos
	Satisfacció de l'alumnat amb els canals de participació en el centre (PC-03/I-07)	% superior respecte a la mitjana dels darrers tres cursos
	Satisfacció de l'alumnat per l'ambient i la relació amb els companys (PC-03/I-08)	% superior respecte a la mitjana dels darrers tres cursos
	Taxa de dispersió de les qualificacions dels alumnes que obtenen el títol respecte a la dispersió mitjana dels darrers tres cursos (%) (PC-02/I-20)	% inferior respecte a la mitjana dels darrers tres cursos

OBJECTIU 3	Millorar la confiança dels grups d'interès	
Indicadors de l'objectiu del pla estratègic i criteris d'acceptació	Grau de satisfacció dels alumnes sobre el funcionament del centre (PC-03/I-06)	Increment en percentatge respecte als valors dels darrers tres cursos
	Grau de satisfacció de les empreses sobre la FCT i la borsa de treball (PS-01/I-01)	Increment en percentatge respecte als valors dels darrers tres cursos

	Grau de satisfacció del professorat sobre el funcionament del centre (PS-05/I-13)	Increment en percentatge respecte als valors dels darrers tres cursos
--	---	---

OBJECTIU 4	Promoure el sistema integrat de formació professional al centre	
Indicadors de l'objectiu del pla estratègic i criteris d'acceptació	Grau de satisfacció de les empreses/entitats que col·laboren en la impartició de l'FCT dels Cicles Formatius (en %) (PS-01/I-10)	% d'increment respecte de la mitjana dels 3 darrers cursos
	Increment del nombre de persones treballadores d'empreses del sector que cursen crèdits/mòduls/unitats formatives (PC-02/I-31)	Increment respecte de la mitjana dels 3 darrers cursos
	Demanda d'escolarització: percentatge de sol·licituds de preinscripció respecte de les places ofertades (PC-01/I-03)	Increment en percentatge respecte als valors dels darrers tres cursos

INDICADORS	Curs 12-13	curs 13-14	curs 14-15	curs 15-16
Indicadors de centre relacionat amb el Pla estratègic				
Alumnes aprovats als cicles formatius: percentatge d'alumnat que aprova el crèdit/mòdul/unitat formativa respecte de l'alumnat avaluat (PC-02/I-34)	81,12	77,57	82,71	85,9
Grau de satisfacció de l'alumnat en relació amb els ensenyaments rebuts comparat amb els resultats dels darrers tres cursos (%) (PC-02/I-13)	7,27	6,87	7,14	7,43
Percentatge d'inserció laboral de titulats de FP que treballen respecte als alumnes enquestats (PS-01/I-02)	51,01	48,8	51,4	50,0
Abandonament; Percentatge de baixes de l'alumnat respecte als matriculats per cicles formatius	24,79	12,99	12,18	14,57
Altres indicadors de centre relacionat amb la cohesió social				
Satisfacció de l'alumnat amb els canals de participació en el centre (PC-03/I-07)	6,5	6,1	6,6	7,0
Satisfacció de l'alumnat per l'ambient i la relació amb els companys (PC-03/I-08)	8,3	7,9	8,4	8,3
Taxa de dispersió de les qualificacions dels alumnes que obtenen el títol respecte a la dispersió mitjana dels darrers tres cursos (%). S'obté de desviació tipus de totes les qualificacions*100/desviació màxima observada.	22,25	No disponible	Indicador eliminat	Indicador eliminat
Grau de satisfacció dels alumnes sobre el funcionament del centre (PC-03/I-06)	7,2	6,6	6,96	6,9
Grau de satisfacció de les empreses sobre la FCT i la borsa de treball (PS-01/I-10)	8,99	8,82	8,97	8,20
Grau de satisfacció del professorat sobre el funcionament del centre (PS-05/I-13)	7,7	7,14	7,93	7,50
Demanda d'escolarització: percentatge de sol·licituds de preinscripció respecte de les places ofertades (PC-01/I-03)	138%	144%	87,5%	126%
Grau de satisfacció de les empreses/entitats que col·laboren en la impartició de l'FCT dels Cicles Formatius (en %) (PS-01/I-10)	8,70	8,91	8,68	8,89
Increment del nombre de persones treballadores d'empreses del sector que cursen crèdits/mòduls/unitats formatives	24	18	21	30

3.3.- Els resultats en relació al treball dirigit cap a l'excel·lència dels serveis educatius del centre

En la renovació del projecte de direcció 2012-2016 es valorava com necessari avançar en l'excel·lència educativa i dels serveis amb la millora d'aspectes com ara el **grau en que l'alumnat assoleix els objectius** generals, les qualificacions, les unitats de competència i les competències professionals, personals i socials determinades als currículums dels títols de formació professional amb garanties d'igualtat d'oportunitats, promovent la cohesió social i amb uns ensenyaments adaptats a les necessitats individuals dels alumnes i als requeriments de l'entorn socioeconòmic. Així mateix es considerava important assolir la **contextualització dels ensenyaments en el territori** facilitant la comprensió de l'organització i de les característiques dels sectors productius vinculats i el coneixement dels mecanismes d'inserció professional. En aquest sentit, es deia, el centre ha de **mantenir actualitzats els seus ensenyaments** d'acord amb les novetats dels sectors productius

Al projecte es van plantejar dos grans **objectius del pla de treball per a l'excel·lència dels serveis educatius**

a) Assolir uns ensenyaments de qualitat directament vinculats als objectius, les qualificacions i les competències establertes als currículums dels cicles formatius que s'imparteixen al centre.

b) L'adaptació de l'ensenyament a les necessitats concretes de l'alumnat que es mostrin amb una grau elevat de satisfacció de l'alumnat en relació als ensenyaments rebuts, afavorint així la seva permanència al centre, la promoció i l'obtenció dels títols.

3.a) Assolir uns ensenyaments de qualitat directament vinculats als objectius, les qualificacions i les competències establertes als currículums dels cicles formatius que s'imparteixen al centre.

Al projecte es plantejaven i justificaven els següents elements que haurien de contribuir a la millora dels resultats educatius:

1.- La disponibilitat dels recursos humans adequats: formació del professorat i innovació educativa

En aquest període s'ha prestat especial atenció a la incorporació del nou professorat amb la realització d'entrevistes per valorar l'adequació dels perfils del professorat interí, en comú acord amb els responsables de RRHH del CEB.

2.- La planificació de la millora del servei educatiu: es plantejaven deu aspectes a considerar:

2.1.- La promoció d'un marc conceptual que pugui ser compartit entre el professorat sobre què s'entén per qualitat del servei d'ensenyament l'aprenentatge a la formació professional.

Aquest aspecte ha estat tractat amb l'objectiu de millora dels resultats educatius i amb les seves fites associades que incideixen en la coordinació del professorat dels equips docents al llarg del període 2012-2016.

2.2.- L'activació i mobilització d'experiències o bones pràctiques existents al centre.

A través de reunions específiques i a través de les publicacions regulars de les iniciatives formatives de qualitat que s'han anat exposant en el butlletí intern al llarg dels quatre cursos.

2.3.- **La formació del professorat**

Al llarg d'aquest període s'han dut a terme diferents iniciatives de formació organitzades internament per respondre a les necessitats expressades pel professorat. Són mostra d'aquestes iniciatives:

- curs de perfeccionament d'anglès pel professorat interessat en realitzar activitats d'ensenyament i aprenentatge del currículum dels cicles formatius en anglès,
- curs d'educació ambiental per donar resposta a les necessitats expressades pel professorat del cicle d'educació i control ambiental,
- curs sobre anàlisi d'aigües entre d'altres.

També s'ha potenciat la formació del professorat amb recursos externs com ara les estades de professorat a les empreses i la facilitació de formació específica dirigida

2.4.- **La promoció d'un lideratge pedagògic compartit** (dels tutors i dels coordinadors i responsables del centre, de l'equip directiu i de la direcció del centre).

El pla d'acció tutorial preveu la realització de reunions regulars amb els tutors per potenciar aquest lideratge.

2.5.- **La potenciació dels equips docents com a referents principals.**

Aquest aspecte han estat tractat amb l'objectiu de millora dels resultats educatius i amb les seves fites associades que incideixen en la coordinació del professorat dels equips docents al llarg del període 2012-2016.

2.6.- **L'aplicació d'aquest pla ha d'estar dinamitzat per l'equip directiu i en especial per part del cap d'estudis** de formació professional

El pla d'acció tutorial preveu la realització de reunions regulars de la cap d'estudis i de la coordinació pedagògica amb els tutors per potenciar aquest lideratge.

2.7.- **Facilitació del procés** de millora del servei educatiu a partir de les **actuacions dels departaments i seminaris i coordinadors de formació professional per aprofundir en l'anàlisi de l'adequació de les programacions i de les activitats d'ensenyament i aprenentatge** i per **facilitar l'accés als recursos** que es requereixen per un ensenyament de qualitat), considerant la participació dels **coordinadors d'aspectes comuns o transversals dels currículums (seguretat, medi ambient,..)** i de **manteniment dels laboratoris** del centre. Un aspecte addicional de millora del servei educatiu passa per la **gestió del coneixement i l'establiment d'aliances amb les empreses.**

La direcció ha realitzat reunions setmanals amb determinats caps de departament (de química en especial) i coordinadors (de FP, de qualitat, LICS, PRL i Informàtica) per avançar en aquests aspectes.

2.8.- **El seguiment trimestral del desenvolupament del pla i dels resultats educatius**

La cap d'estudis recull trimestralment les dades de resultats de forma que havia d'actuar quan es produïssin desviacions dels resultats esperats, per tal de valorar-los amb el tutor/a i si fora el cas amb l'equip docent.

En el projecte es van destacar els següents indicadors com a rellevants per fer el seguiment dels resultats educatius:

- Nombre d'alumnes que assolixen els objectius marcats i que promocionen o que finalitzen els seus estudis
- els indicadors sobre el grau de satisfacció de l'alumnat pels ensenyaments rebuts
- els relatius a la permanència de l'alumnat al centre, i
- el manteniment d'un nivell d'inserció laboral de l'alumnat considerant el context d'ocupació des de la FP.

A continuació es donen els valors obtinguts al llarg dels diferents cursos del període:

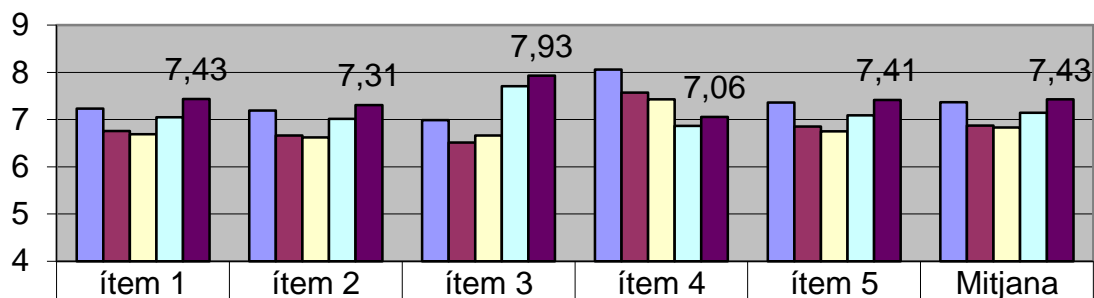
INDICADORS	Curs 12-13	curs 13-14	curs 14-15	curs 15-16
Indicadors de centre relacionat amb el Pla estratègic				
Alumnes aprovats als cicles formatius: percentatge d'alumnat que aprova el crèdit/mòdul/unitat formativa respecte de l'alumnat avaluat (PC-02/I-34)	81,12	77,57	82,71	85,9
Grau de satisfacció de l'alumnat en relació amb els ensenyaments rebuts comparat amb els resultats dels darrers tres cursos (%) (PC-02/I-13)	7,27	6,87	7,14	7,43
Percentatge d'inserció laboral de titulats de FP que treballen respecte als alumnes enquestats (PS-01/I-02)	51,01	48,8	51,4	50,0
Abandonament; Percentatge de baixes de l'alumnat respecte als matriculats per cicles formatius	24,79	12,99	12,18	14,57

2.9.- Anàlisi dels resultats sobre la satisfacció de l'alumnat en relació a la docència.

Aquesta anàlisi es fa evident als gràfics següents que són el resultat d'una enquesta a la que es demana als alumnes que valorin cinc aspectes vinculats amb els ensenyaments rebuts, en concret:

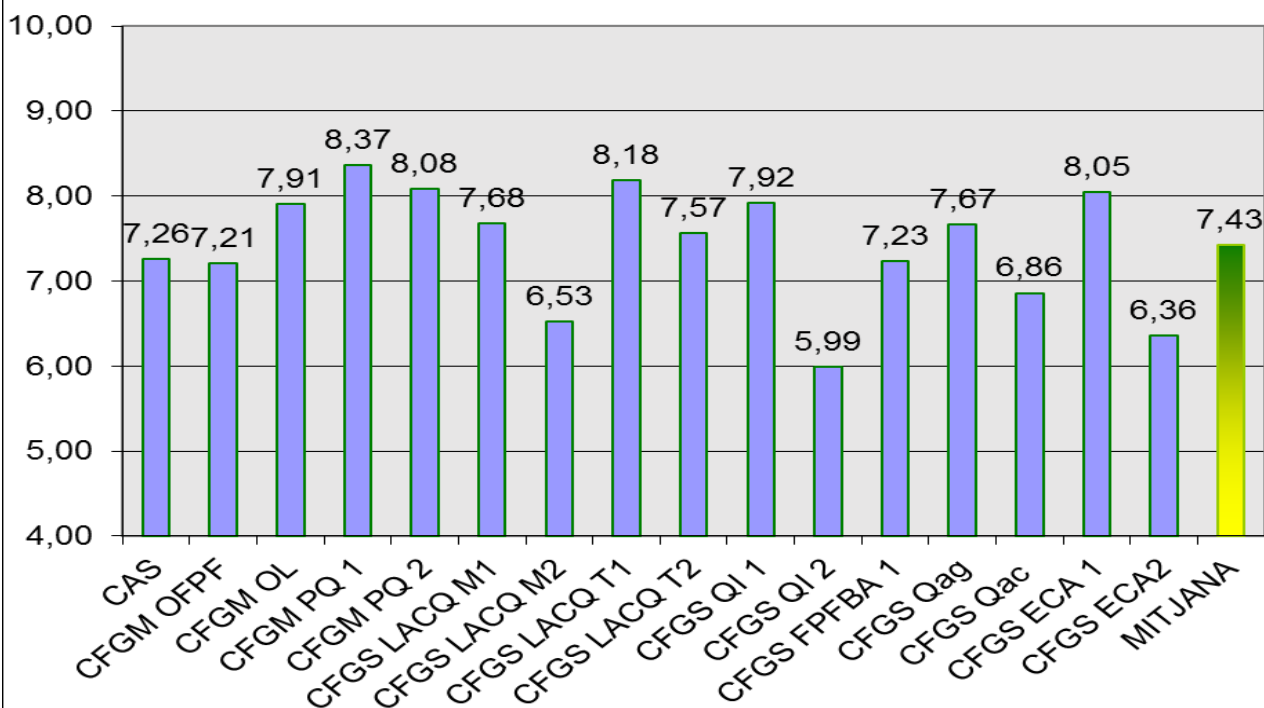
- 1.- La informació sobre els objectius, els continguts i els criteris d'avaluació i recuperació del crèdit.
- 2.- L'adequació de les pràctiques i els exercicis fets a la classe
- 3.- La forma de fer les classes i la claredat de les explicacions del professor.
- 4.- El coneixement de la matèria per part del professor.
- 5.- La dinàmica, ambient i relacions generades entre professors i alumnes.

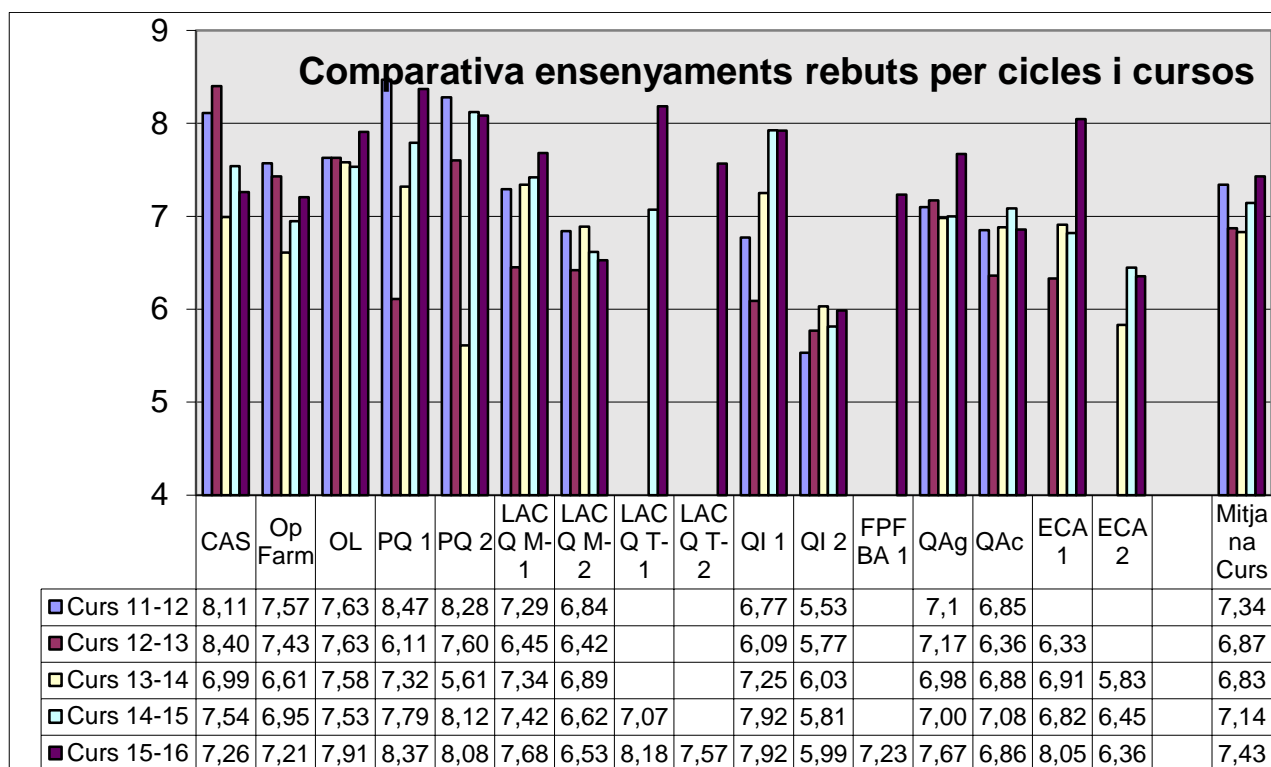
Ensenyaments rebuts Curs 2015-16 Mitjana 7,43



	ítem 1	ítem 2	ítem 3	ítem 4	ítem 5	Mitjana
Curs 11-12	7,23	7,19	6,99	8,06	7,36	7,37
Curs 12-13	6,76	6,66	6,51	7,57	6,85	6,87
Curs 13-14	6,69	6,62	6,66	7,43	6,75	6,83
Curs 14-15	7,05	7,01	7,71	6,86	7,09	7,14
Curs 15-16	7,43	7,31	7,93	7,06	7,41	7,43

Satisfacció sobre els ensenyaments rebuts per cicles Curs 2015-16





Adicionalment s'ha lliurar a cadascun dels professors/es i per cadascuna de les unitats formatives o crèdits que realitza la valoració dels seus alumnes per aquests aspectes juntament amb les observacions escrites realitzades pels alumnes. Aquesta valoració representa una retroalimentació positiva per la tasca del professorat per tal de millorar, si és el cas, la seva intervenció educativa.

2.10.- L'explicitació anual dels resultats obtinguts al claustre i consell escolar del centre

Cada curs escolar es realitza el retiment de comptes amb els el claustre i el consell escolar amb la redacció d'una memòria que recull els principals indicadors sobre els resultats educatius. Així mateix es valoren el grau d'assoliment dels objectius estratègics, de les fites associades i de les actuacions acordant una valoració específica per aquests amb una puntuació que proposa cada responsable.

3.b) L'adaptació de l'ensenyament a les necessitats concretes de l'alumnat que es mostrin amb un grau elevat de satisfacció de l'alumnat en relació als ensenyaments rebuts, afavorint així la seva permanència al centre, la promoció i l'obtenció dels títols.

Per cobrir aquesta adaptació en el projecte 2012-2016 es va preveure aplicar determinades mesures que jugarien a favor d'aquesta, en concret:

Flexibilització de la formació

La direcció del centre ha promogut les mesures de flexibilització amb uns resultats discrets pel que fa a la **semipresencialitat** segurament per la manca d'informació per part dels alumnes. És possible també que els requeriments formals de les adaptacions retraguin la disponibilitat del professorat per aplicar aquestes mesures, ja que aquesta mesura és d'aplicació voluntària per part dels centres educatius.

El centre ha facilitat l'aplicació de convalidacions a una gran quantitat de casos ja sigui per la via directa de **convalidació per part del centre** que permet la normativa o bé a través de la **sol·licitud al Departament** d'Ensenyament en els casos més atípics.

D'altra banda s'ha realitzat la validació de l'experiència laboral tant d'oferta (de persones que ho han sol·licitat) com de demanda a través de **l'assessorament i reconeixement de l'experiència professional de treballadors** a través de convenis de col·laboració amb les empreses Bayer MaterialScience (avui Covestro) i l'empresa Croda.

L'acció tutorial i l'orientació

En el projecte es plantejava l'acció tutorial com un instrument que juga a favor de l'adaptació de l'ensenyament a les necessitats concretes de l'alumnat. Cada any s'ha aplicat aquest pla que considera que anualment **el tutor/a realitzi d'acord amb l'equip docent la revisió de les programacions i faci la valoració final del projecte curricular** del cicle per tal de proposar millores de cara al següent curs. Aquesta feina es realitza en finalitzar el curs i queda recollit a les actes corresponents. A les mateixes s'indiquen les programacions que es considera dient reformular per tal de millorar els resultats.

D'altra banda el Pla d'Acció tutorial, per tal d'adaptar-se a les característiques de l'alumnat i detectar les seves necessitats individuals, té establert un **procediment d'acollida** que garanteix la recollida d'informació sobre la situació individual i de les expectatives dels alumnes a través d'un qüestionari i que queden recollides a la **llibreta i la carpeta de tutoria**.

Adicionalment el centre té establerts i aplica diferents mecanismes d'atenció a l'alumnat com ara la **informació als futurs alumnes sobre els aspectes acadèmics**, l'accés a materials d'autoaprenentatge, el **servei d'informació i orientació** en els mesos en el que es desenvolupa el procés de preinscripció i matriculació acollida de l'alumnat nou per part del tutor i la direcció del centre.

3.4.- Resultats en relació a l'adequació del projecte educatiu i de les normes d'organització i funcionament als requeriments de la Llei d'Educació i al seu desenvolupament normatiu.

En el projecte de renovació (2012-2016) **no es plantejava fer un esbós o un redactat d'un nou PEC sinó establir les condicions i marcar el ritme de treball** per tal que aquest projecte resultés de la reflexió i diàleg de la comunitat educativa.

Al llarg del període 2012-2016 s'han realitzat diverses revisions de les NOFC per atendre necessitats de resposta a noves situacions creades i que inicialment no estaven contemplades a aquestes normes. Tanmateix s'ha treballat sobre el PEC i actualment es disposa d'un esborrany que adapta el PEC als nous plantejaments de la **Llei 10/2015, del 19 de juny, de formació i qualificació professionals**.

Els criteris a establir en el PEC així com les normes d'organització i funcionament del centre també consideren necessàriament els principis de la **Llei d'Educació de Catalunya** i de la normativa que la desenvolupa i en especial pel que fa **al desenvolupament de l'autonomia** pedagògica, organitzativa i de gestió del centre.

L'equip directiu ha elaborat un esborrany que ha estat esmenat i consensuat pel consell de direcció. Al llarg del mes de setembre i octubre del 2016, el claustre i el consell escolar valorarà i si és el cas esmenarà aquesta proposta de PEC.

En el document de renovació del projecte s'insistia en la necessitat d'establir un millor ajustament de les funcions i responsabilitats i en la necessitats de revisar regularment els processos del sistema de gestió de la qualitat (veient l'adequació de la missió, dels procediments, dels registres i dels indicadors associats). També s'insistia en la conveniència d'un desplegament del model de lideratge distribuït (a través de la formació i organització interna del centre) en especial pels aspectes pedagògics i de gestió pels diferents nivells de l'organització.

4.- Actualització del projecte de direcció pel període 2016-2020

Tal com es formulava a la introducció d'aquest document la següent proposta **d'actualització del projecte de direcció** pel període 2016-2020 conté tres aspectes principals per a la millora del centre:

- a) **L'actualització dels objectius del projecte de direcció** que es deriven del marc estratègic definits al Projecte Educatiu de Centre.
- b) L'adequació del sistema de gestió de la qualitat del centre als **nous requeriments de la norma ISO 9001:2015** i en especial a la **millora contínua dels processos** basada en **l'anàlisi de resultats**.
- c) L'adaptació progressiva del centre **a les finalitats i objectius que es deriven** de la Llei 10/2015, del 19 de juny, de **formació i qualificació professionals**.

4.a Actualització dels objectius del projecte de direcció que es deriven del marc estratègic definits al Projecte Educatiu de Centre

El PEC té definits els objectius estratègics de l'institut. Són els objectius de qualitat de caràcter general que són prioritaris que s'han de considerar en els documents estratègics com ara a la Programació General Anual del centre per tal d'assolir la política de qualitat del centre i el que es planteja a la missió, la visió i els valors de l'institut (veure apartat 2 d'aquest document).

Els objectius de qualitat i les estratègies associades són els següents:

1.- Millorar els resultats educatius

Aquest objectiu s'obtindrà a partir de la millora d'una intervenció educativa dirigida a l'assoliment de les competències previstes que resultin adequades pels sectors professionals vinculats i que facilitin la inserció laboral de l'alumnat.

El centre considera que aquest objectiu es pot aconseguir mitjançant l'aplicació de les següents estratègies:

- Fomentant l'adquisició de les qualificacions i competències establertes al currículum.
- Promovent una acció tutorial compromesa amb un Pla d'Acció Tutorial.
- Establint la coordinació i la col·laboració entre els membres dels equips docents dels ensenyaments que impartim.
- Avaluant els processos formatius com una eina dirigida a la millora.
- Afavorint la formació contínua del professorat en intervenció educativa com també la seva actualització tècnica a través per exemple d'estades a les empreses.
- Potenciant l'aplicació a l'aula de les eines informàtiques des de les Tecnologies de la Informació i Comunicació (TIC) fins a les Tècniques d'Aprenentatge i el Coneixement (TAC).

2.- Potenciar la cohesió social

Per abordar aquest objectiu es promocionen entre l'alumnat i personal del centre els valors establerts a aquest projecte educatiu, es fomenta un bon clima de les relacions interpersonals, es promou la participació de la l'alumnat a la vida social i acadèmica del centre i considera les valoracions dels diferents estaments de la comunitat educativa en relació a la informació i comunicació interna i externa del centre.

Aquest objectiu es pot aconseguir:

- Establint actuacions al centre dirigides a promoure els valors que considera aquest projecte educatiu.
- Fomentant la participació, la implicació i la convivència de l'alumnat i del professorat per afavorir el treball i l'aprenentatge
- Realitzant activitats socials amb la participació dels diferents estaments de la comunitat educativa i de les entitats i empreses col·laboradores.
- Potenciant la participació del centre a l'entorn social en activitats socials i en iniciatives.
- Afavorint la formació dels alumnes en capacitats clau i competències personals vinculades a valors com són el treball en equip, la responsabilitat, rigor i cooperació en el treball i defugint tota mena de discriminació per raó de gènere, ètnia, cultura,

ideologia i condició social. Aquestes qualitats i valors s'apliquen quotidianament a l'activitat acadèmica a les aules i en les activitats col·lectives del centre.

3.- Millorar la confiança dels grups d'interès

Es vol obtenir un funcionament eficaç del centre i una comunicació fluïda i basada en la confiança i col·laboració entre els principals grups d'interès del centre en concret, l'alumnat, les administracions i el professorat.

Aquest objectiu es pot aconseguir:

- Aplicant d'una gestió dirigida a la qualitat i cap a l'excel·lència basada en processos i amb els sistemes d'indicadors i de mecanismes de retroacció necessaris.
- Promovent la participació, implicació i compromís de l'equip humà amb aquest projecte educatiu.
- Realitzant una gestió ambiental sostenible del centre.
- Aplicant estratègies dirigides a la prevenció de riscos entre els alumnes i el personal del centre.
- Adaptant de forma contínua l'organització i funcionament del centre a les directrius de la normativa educativa i en general dels principis establerts a la Llei d'Educació de Catalunya i al seu desplegament.
- Definint estratègies dirigides a potenciar l'oferta formativa i la provisió de nous recursos pel centre.

4.- Promoure el Sistema Integrat de Formació Professional al centre

En coherència amb la visió del centre, la vinculació i la relació amb les empreses i amb l'entorn socioeconòmic és fonamental per avançar en la consolidació d'un model integrat de la FP. El centre treballa per potenciar l'intercanvi d'informació dels sectors socioeconòmics relacionats amb els ensenyament del centre i també facilita l'accés de les persones treballadores a la formació professional inicial.

Aquest objectiu es pot aconseguir:

- Adequant la intervenció educativa del centre a les necessitats dels sectors professionals per així facilitar la inserció professional de l'alumnat i la seva continuïtat acadèmica.
- Potenciant de la formació contínua de treballadors, la validació de l'experiència laboral i de l'acreditació de competències
- Realitzant una gestió del coneixement entre les empreses i el centre.
- Fomentant aliances amb empreses i entitats que suposin un benefici mutu.
- Promovent la mobilitat internacional dels alumnes i professors a través d'estades formatives a empreses dels sectors vinculats als nostres ensenyaments professionals.

4.b) Adequació del sistema de gestió de la qualitat del centre als nous requeriments de la norma ISO 9001:2015 i en especial a la millora contínua dels processos basada en l'anàlisi de resultats

Com el centre forma part de la xarxa de centres del Projecte de gestió de la qualitat i la millora contínua i ha d'adaptar el seu sistema de gestió de la qualitat als nous requeriments de la Norma ISO 9001:2015, aquest projecte de direcció es planteja la transformació del sistema en les següents línies de treball:

1.- Millora contínua dels processos del sistema de gestió de la qualitat

La nova norma determina que el centre ha de disposar de processos ben estructurats amb unes sortides de procés adequades, que es milloren any rere any i que la seva gestió considera i analitza els riscos quan no s'assoleixen els resultats esperats.

Aquestes millores són possibles a partir d'una gestió proactiva i estratègica del procés.

Es considera convenient la inclusió del mapa de processos a les NOFC amb unes entrades i sortides de procés ben definides i que relacionen els diferents processos del sistema.

Les fitxes de procés han de considerar també els indicadors, els nivells de qualitat, el control de riscos i oportunitats i el sistema de revisió continuada dels processos.

2.- Lideratge i compromís: responsabilitats i autoritat

Es valora necessari millorar la definició de les responsabilitats de la direcció, de la coordinació de qualitat i dels coordinadors responsables dels diferents processos del centre. Les NOFC han de determinar les funcions i responsabilitats en vers del sistema de gestió de la qualitat. Els responsables han de poder explicitar els seus resultats a l'organització per evidenciar el seu compromís i s'han de coordinar periòdicament entre ells a través de la comissió de qualitat. El centre hauria de definir una carta de serveis de qualitat destinada a les parts interessades.

3.- Comprensió de l'organització i el seu context i de les necessitats i expectatives de les parts interessades

Cal realitzar una bona diagnosi del centre en el seu context professional i social per incloure-ho al PEC. Cal determinar les responsabilitats d'aquesta anàlisi. Cal determinar amb precisió els diferents grups d'interès i les seves necessitats educatives i expectatives concretant en conseqüència les adaptacions curriculars i activitats que les donen resposta.

4.- Planificació

Cal establir amb prou antelació les accions o mesures a aplicar per abordar els riscos i oportunitats. Regularment s'hauran de realitzar anàlisis dels processos (per exemple DAFO de procés cada 4 anys) i anàlisis per determinar nous plans estratègics de centre. Cal establir un procediment que determini com es determinen i gestionen els riscos i els processos.

5.- Determinació dels objectius de la qualitat i la planificació de la qualitat

Cal mantenir i si s'escau millorar els objectius estratègics de qualitat a llarg termini que es desenvolupen amb objectius anuals a través de la gestió i dels processos del sistema. Aquests objectius han d'estar vinculats amb els indicadors MIB i d'inspecció, amb quadres de control i amb el sistema de retiment de comptes públic.

6.- Assegurament de la competència

El centre ha de poder determinar les competències necessàries per a la docència i per a la gestió dels processos. Si no està assegurada la competència cal establir plans de formació o d'assessorament adequats a les necessitats detectades.

7.- Pla de comunicació

La norma estableix com necessari establir un pla de comunicació i informació interna i externa determinant el què s'ha de comunicar i informar, el com i el quan s'ha de fer.

8.- Ambient de treball

La nova norma estableix que cal integrar els sistemes de gestió ambientals, socials i de seguretat per proporcionar un ambient de treball de qualitat que considera els aspectes psicològics, socials i físics adequant les instal·lacions i equips.

El punt 7.1.4 concreta la necessitat d'introduir aspectes de responsabilitat social i sostenibilitat ambiental en l'organització.

Pla de treball

Aquests nous requisits s'han de considerar amb els preexistents de la versió de l'any 2008 que no han sofert modificacions.

Es preveu revisar els processos actualment existents al sistema de gestió de la qualitat per adaptar-lo als nous requeriments del PEC i de la norma, definint responsabilitats, les entrades i sortides de forma precisa.

En iniciar el nou període d'aquest projecte de direcció es mantindran les funcions actualment existents per tal que a partir d'una anàlisi es vagin modificant els aspectes que sigui necessari.

4.c) **Adaptació progressiva del centre a les finalitats i objectius que es deriven de la Llei 10/2015, del 19 de juny, de formació i qualificació professionals.**

La Llei 10/2015, del 19 de juny, de formació i qualificació professionals al seu article tercer estableix les finalitats i funcions del sistema de formació i qualificació professionals. El nostre Projecte Educatiu destaca algunes d'aquestes per la seva rellevància per l'activitat del centre:

- **Les finalitats de la formació professional**

- a) Fer efectiu i fomentar el dret a la formació de totes les persones sense distinció al llarg de la vida.
- b) Elevar el nivell de qualificació de la població.
- c) Adequar l'oferta formativa a les necessitats del mercat de treball.
- d) Desenvolupar la identitat professional i l'actitud emprenedora.
- e) Implicar les empreses en la formació.
- f) Reconèixer les competències professionals.
- h) Combatre els estereotips de gènere, que afecten la continuïtat dels estudis, l'elecció d'un ofici i l'orientació de la carrera professional o que provoquen un tracte desfavorable per raó de gènere o d'orientació afectiva i sexual.

En altres finalitats es destaquen la de facilitar la igualtat d'oportunitats de totes les persones sense distinció en el dret d'accés al sistema, tenint en compte l'atenció als col·lectius més vulnerables (lletres j, k, l i m).

- **Les funcions del sistema de formació i qualificació professional**

- a) L'orientació, la formació i la qualificació professionals al llarg de la vida de les persones.
- b) La concreció de la formació i les qualificacions professionals dins el marc estatal i europeu per al foment de la formació contínua al llarg de la vida laboral, orientada a les qualificacions requerides.
- c) La detecció i prospecció de necessitats.
- d) L'acreditació de les competències professionals.
- h) La promoció de la formació en l'empresa, en les pràctiques i en l'aprenentatge.
- i) L'actualització permanent del professorat i dels experts de formació.
- j) La promoció de la formació professional.
- k) El desplegament del Sistema europeu de crèdits per a l'educació i la formació professionals (ECVET), que és el sistema de transparència i acreditació de la formació professional i les qualificacions promogut per la Unió Europea.

A partir d'aquestes finalitats i funcions en el PEC es determinen una sèrie de directrius orientadores pel desenvolupament d'aquest projecte. Les següents proposicions guien la presa de decisions per fer possible el desenvolupament del centre com centre de FP en el context de la Llei 10/2005 de formació i qualificacions professionals. Aquestes directrius seran aplicades de forma transversal als diferents objectius estratègics i estratègies que tindran la seva expressió final a la Programació General Anual del centre d'una forma progressiva en els aspectes que sigui possible i viable.

✓ **Ensenyament dirigit a l'adquisició de les qualificacions i les competències professionals, personals i socials**

La formació tècnica i professional del nostre centre està dirigida al desenvolupament de competències tecnològiques, fonamentades en el saber científic i emmarcades en el desenvolupament de capacitats personals i socials per promoure les qualificacions professionals establertes al currículum i adaptades a l'interès el nostre context socioeconòmic i homologables a l'àmbit europeu.

En aquest sentit valorem com necessària l'adaptabilitat dels programes de formació a les necessitats de qualificació de les empreses col·laboradores del centre i dels sectors professionals vinculats als nostres ensenyaments. El centre ha de poder avançar en la seva singularització i el seu apoderament derivats de la seguretat derivada de l'adequació de la seva activitat a les necessitats de la societat i de les empreses.

✓ **Ensenyament especialment orientat a l'ocupació**

A més de facilitar la continuïtat en els estudis, els ensenyaments professionals del centre tenen com a primer objectiu facilitar l'ocupació en evidenciar la bona acceptació del nostre alumnat en els sectors productius vinculats als nostres ensenyaments així com uns bons resultats tant en la qualitat de la formació que impartim com també per l'èxit derivat de la quantitat d'alumnes que es graduen als nostres ensenyaments.

Som conscients que aquesta fita s'assolirà en major o menor grau en la mesura que les nostres activitats formatives s'ajustin, a més a allò establert als currículums i a les competències tècniques, personals i socials demandades pels sectors econòmics vinculats als nostres ensenyaments.

Cal aconseguir que les empreses entenguin el centre com a proveïdor de nou personal qualificat com també com un instrument per a la qualificació de les seves plantilles. En definitiva el centre entén que ha de treballar per tal que la FP estigui vertebrada i integrada en el sistema productiu.

✓ **Ús de les tecnologies per a l'aprenentatge i el coneixement (TAC).**

El centre considera que en el context actual és imprescindible un domini de les tecnologies de la informació, de la comunicació, per a l'aprenentatge i el coneixement per part dels alumnes, professorat i personal no docent del centre per aconseguir una efectivitat dels processos educatius i dels serveis del centre.

El centre potencia l'aplicació de les Tecnologies per a l'aprenentatge i el coneixement (TAC) ja sigui a través dels ensenyaments específics que el centre ha establert en competències informàtiques com en l'aplicació d'aquestes eines digitals als ensenyaments tecnològics propis de la formació professional.

El centre fomenta l'ús de materials didàctics vinculats als ensenyaments professionals a través d'interfícies informàtiques adients que permeten una flexibilització en el temps

dels aprenentatges dels alumnes i una comunicació efectiva entre el professorat i els alumnes i entre aquests.

✓ **Formació permanent del professorat**

El centre afavoreix els processos formatius dels professionals que treballen al centre a través d'un pla de formació anual en modalitat presencial i/o a distància, d'acord amb l'administració educativa o pels mitjans propis.

Considera fonamental copsar l'evolució de la tecnologia i dels processos productius i de la gestió de les empreses, les innovacions educatives i l'interès que tenen per a l'actualització del professorat les estades formatives concertades amb les empreses o altres entitats mitjançant convenis.

Els projectes conjunts del centre així com la formació associada als sistemes de qualitat i millora contínua, de prevenció de riscos laborals i de sostenibilitat ambiental, afavoreixen l'actualització de coneixements del professorat en aquestes matèries.

✓ **Emprenedoria i cooperativisme**

Addicionalment el centre promou la realització de treballs o projectes orientats a incentivar la creativitat i la iniciativa personal relacionades amb la cerca d'ocupació, l'emprenedoria, la creació d'empresa, les cooperatives i l'autoocupació.

En els ensenyaments del centre on sigui adient el centre afavoreix el coneixement del cooperativisme com un instrument d'iniciativa econòmica i d'ocupació.

✓ **Flexibilització de l'activitat educativa**

Per tal d'afavorir l'accés a la FP de les persones amb l'aplicació de les mesures flexibilitzadores que ajuden compatibilitzar l'estudi i la formació amb l'activitat laboral o altres responsabilitats que dificulten el règim presencial. En aquest sentit facilita la matrícula parcial d'unitats formatives dels cicles formatius i, en funció de les característiques dels ensenyaments establerts al currículum, el règim semipresencial d'unitats formatives utilitzant, quan sigui possible, les Tecnologies de la Informació i la Comunicació.

✓ **Vinculació del centre al nostre entorn professional i social**

Un treball integrat del sistema educatiu amb el sistema productiu és la via per obtenir resultats satisfactoris en la formació dels professionals i per afavorir la transferència tecnològica entre el centre i les empreses.

L'establiment d'unes relacions estables en els dos sentits permet l'adequació dels ensenyaments del centre a l'evolució i característiques dels sectors productius, la integració de metodologies i tècniques de gestió de la innovació a la formació professional i la vinculació social del centre al territori.

El centre també estableix vincles amb la societat a través de diferents iniciatives de col·laboració amb les entitats i administracions del territori per afavorir la promoció personal dels ciutadans i la cohesió social.

✓ **Formació professional en alternança i la formació professional dual**

El centre valora el règim d'alternança i de formació dual dels alumnes en col·laboració amb les empreses com iniciatives que ha de promoure en tant afavoreixen la connexió del centre amb el món productiu i la inserció laboral de l'alumnat. La col·laboració amb els centres en la formació professional dual i en alternança permet a les empreses invertir en la definició de la qualificació de les persones de forma semblant a la que s'inverteix en tecnologies.

✓ **Formació professional com oportunitat per facilitar la recuperació de les persones pel sistema educatiu**

Com a centre públic, l'institut afavoreix l'accés a la formació professional de les persones que van abandonar els estudis després de l'escolarització obligatòria, ja sigui a través de la superació de les proves d'accés a la formació professional inicial o a través d'altres canals que determini l'administració educativa.

La incorporació de les persones a la FP a través d'aquestes vies permet la seva promoció personal i professional que es pot traduir en la continuïtat de la formació, la inserció laboral, la competitivitat del treball de les empreses i en general a la cohesió social.

✓ **Integració dels sistemes de la formació professional**

En consonància amb la Llei 10/2015, del 19 de juny, de formació i qualificació professionals, el centre treballa per a la integració de la formació professional inicial, de l'àmbit educatiu, i la formació professional per a l'ocupació, de l'àmbit laboral.

Els elements que des del centre poden ajudar a potenciar la integració són els serveis d'informació, l'orientació i l'assessorament considerant l'oferta dels dos subsistemes, l'avaluació i acreditació de les competències professionals. L'aplicació de les correspondències entre els títols del sistema educatiu i els certificats de professionalitat de l'àmbit laboral i la qualitat i millora contínua dels serveis.

El centre contribueix al sistema integrat col·laborant amb iniciatives de formació contínua i ocupacional derivades de les demandes de les empreses i de les administracions donat el valor social intrínsec com per la oportunitat que suposen aquestes iniciatives per a l'actualització tècnica del professorat com una oportunitat de millora dels equipaments del centre.

✓ **Serveis de formació a les empreses i l'assessorament i reconeixement de l'experiència laboral**

El centre considera que un dels seus serveis bàsics és l'orientació professional de les persones que treballen o que cerquen feina així com també els serveis de reconeixement de l'experiència laboral i professional dels treballadors per facilitar la seva promoció professional i personal.

També considera la formació de treballadors, en el marc de convenis de col·laboració amb les empreses, com una via que ajuda a consolidar les aliances amb les empreses en compartir els mateixos objectius i interessos. Alhora la formació en tant estigui impartida de forma remunerada pel personal del centre afavoreix la motivació personal i constitueix un factor per a l'actualització tècnica i didàctica del professorat.

✓ **Formació professional d'àmbit europeu i internacional**

El centre procura potenciar la dimensió internacional de la FP en considerar que els joves d'avui amb una qualificació professional determinada, viuran segurament el desenvolupament de la seva carrera professional en un món globalitzat, com exponent de la internacionalització de l'economia.

La rellevància que té l'exportació del nostre país, com un dels factors clau del procés de reactivació de l'economia catalana, demanden que els graduats de FP puguin desenvolupar-se en aquesta realitat alhora que adaptar-se a les situacions canviants del mercat de treball, pel que fa a la cerca de feina en d'altres països.

Per tant el centre potencia la mobilitat d'alumnes a partir de la formació pràctica en empreses de diversos països de la Unió Europea a través d'estades formatives aspecte que pot anar afavorint un major grau d'internacionalització dels perfils professionals dels nostres alumnes. També potencia la mobilitat transnacional de professors del centre per percebre altres realitats de la formació professional de l'àmbit europeu.

✓ **Aprentatge de les llengües**

La previsible orientació de la dimensió internacional de la formació professional en el futur determina la necessitat de potenciar els processos formatius que incorporin les llengües estrangeres en els aprenentatges. Si bé els currículums de determinats ensenyaments del centre tenen establerts mòduls d'anglès és pertinent ampliar l'ús de les llengües en altres mòduls per tal de familiaritzar l'alumnat amb la terminologia pròpia del seu camp professional.

5.- Equip de direcció

Director: Carles Saura Carulla

Cap d'estudis: Núria Aragay Carrera

Secretari: Carlos Gallego

Coordinadora pedagògica: Maria Mercè Sanz Magrané

6. Referències

- Llei Orgànica 2/2006, d'Educació de 3 de maig. (LOE). (DOGC núm. 4915, 29 de juny de 2007).
- Llei Orgànica 8/2013, de millora de la qualitat educativa de 9 de desembre. (LOMCE). Aquesta llei no deroga totalment la LOE i resta encara en fase de desenvolupament i aplicació.
- Llei 12/2009, del 10 de juliol, d'educació
- Decret 102/2010, de 3 d'agost d'autonomia dels centres educatius
- Decret 155/2010, del 2 de novembre, de la Direcció dels centres educatius públics i del personal directiu professional docent (DOGC núm. 5753 de l'11 de novembre de 2010).
- Decret 29/2015, de 3 de març, de modificació del Decret 155/2010, de 2 de novembre, de la direcció dels centres educatius públics i del personal directiu professional docent
- Decret 284/2011, d'1 de març, d'ordenació general de la formació professional inicial.(DOGC Núm. 5830 – 3.3.2011).
- Real Decreto 1147/2011, de 29 de julio, por el que se establece la ordenación general de la formación profesional del sistema educativo. BOE Núm. 182. 30 de julio de 2011.
- Documents per a l'organització i el funcionament dels centres públics. Curs 2016-2017
- Llei 7/2007, de 12 d' abril, de l' Estatut Bàsic de l' Empleat Públic. (EBEP).
- Decret 39/2014, de 25 de març, pel qual es regulen els procediments per definir el perfil i la provisió dels llocs de treball docent.
- Projecte Educatiu (PEC) de l'Ins Narcís Monturiol (provisional juny 2016).
- Interpretació de la Norma ISO 9001:2015 en un centre educatiu. Ed. Projecte de qualitat i millora contínua. 278 pp. (edició provisional). 2016.